



**TÊTE
ET COU**

LA GORGE

Annales

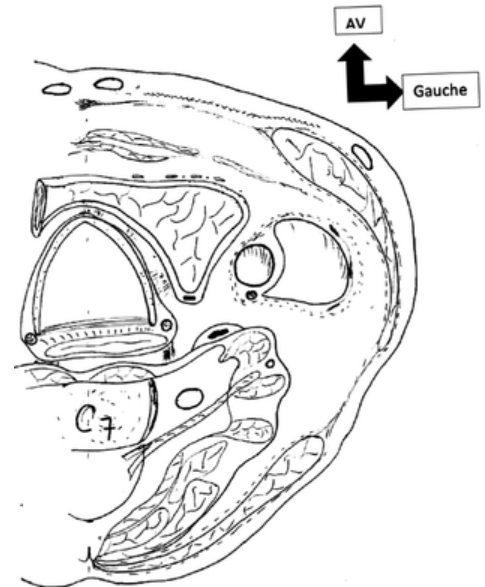
Pr. Braun



Tutorat Santé Lorraine
Année 2025-2026

Sur cette coupe horizontale cervicale passant par la 7ème vertèbre, veuillez placer les structures figurant sur la liste associée.

- Zone 1 :** Veine jugulaire externe gauche
- Zone 2 :** Muscle sterno-cléido-mastoïdien
- Zone 3 :** Muscle scalène antérieur gauche
- Zone 4 :** Oesophage cervical



Répondez par VRAI ou FAUX aux propositions suivantes :

- A. Le processus odontoïde de l'axis s'articule avec l'arc postérieur de l'Atlas.
- B. L'os occipital, par ses condyles, s'articule avec les masses latérales de l'Atlas.
- C. Les articulations entre les masses latérales de l'Atlas et l'Axis se font par l'intermédiaire d'articulations planes.
- D. Les masses latérales de l'Atlas sont perforées pour permettre le passage de l'artère carotide interne.
- E. La rotation de la tête sur le cou est permise essentiellement par les rotations des vertèbres cervicales dans son ensemble.

Répondez par VRAI ou FAUX aux propositions suivantes :

- A. Le ligament vertébral commun postérieur adhère au ligament cruciforme.
- B. Les articulations de l'Atlas avec l'axis sont de type synovial.
- C. La position de la tête du crâne au sommet de la colonne vertébrale cervicale se fait de manière déséquilibrée.
- D. La moelle cervicale haute et la dure mère qui l'enveloppe viennent au contact du ligament cruciforme.
- E. Le trigone latéral du cou est un volume supra claviculaire.

Répondez par VRAI ou FAUX aux propositions suivantes :

- A. Les viscères du cou occupent en partie l'espace sterno-cléido-mastoïdien.
- B. Le trigone latéral du cou est limité en arrière par les fibres du muscle trapèze.
- C. La veine jugulaire externe est une veine superficielle située en profondeur du fascia cervical.
- D. La peau de la moitié inférieure de la gorge est innervée par des rameaux sensitifs du nerf spinal C3.
- E. Le muscle sterno-cléido-mastoïdien est placé en superficie par rapport aux muscles suspenseurs du larynx.



Répondez par VRAI ou FAUX aux propositions suivantes :

- A. Le muscle platysma est disposé en superficie par rapport au fascia cervical.
- B. La veine jugulaire antérieure droite se jette dans le tronc veineux brachiocéphalique gauche.
- C. La veine jugulaire externe comporte parmi ces afférences la veine maxillaire.
- D. La veine jugulaire externe sous-croise le muscle sterno-cléido-mastoïdien.
- E. La veine jugulaire externe perfore le fascia pré-trachéal pour rejoindre le tronc veineux brachiocéphalique homolatéral.

Répondez par VRAI ou FAUX aux propositions suivantes :

- A. Le muscle omohyoïdien comporte un tendon intermédiaire situé en face de la veine jugulaire interne.
- B. Le fascia cervical enveloppe le muscle omohyoïdien.
- C. Les lymphatiques jugulaires externes et internes se jettent à gauche dans le canal thoracique.
- D. Le muscle trapèze est innervé par le nerf accessoire homolatéral.
- E. Une coupe horizontale en C4 est susceptible d'intéresser le tronc veineux thyro-linguo-facial.

Répondez par VRAI ou FAUX aux propositions suivantes :

- A. En C5, le ganglion cervical sympathique moyen est enveloppé par le fascia pre-vertébral.
- B. Au niveau de C6, la veine jugulaire interne est placée en avant et latéralement par rapport à l'artère carotide commune.
- C. Le nerf Hypoglosse accompagne la veine jugulaire interne et de l'artère carotide commune dans leur trajet cervical.
- D. Les muscles scalènes sont fixés entre la colonne cervicale et l'orifice supérieur de la cage thoracique.
- E. Les muscles scalènes sont en rapport médialement avec le paquet vasculo-nerveux vertébral.



Répondez par VRAI ou FAUX aux propositions suivantes :

- A. Les muscles scalènes sont enveloppés par le fascia pre-trachéal.
- B. Le défilé interscalénique est un espace intermusculaire entre les muscles scalènes moyen et postérieur.
- C. Le défilé interscalénique permet le passage des troncs du plexus brachial.
- D. Le muscle scalène antérieur se fixe sur les tubercules transversaires antérieurs des vertèbres C2 à C7.
- E. Le tendon terminal du muscle scalène moyen est situé sur la première côte.

Répondez par VRAI ou FAUX aux propositions suivantes :

- A. Le tendon terminal du muscle scalène antérieur sépare l'artère sous clavière en avant de la veine subclavière en arrière.
- B. Le ganglion sympathique cervico-thoracique est situé en face de la première côte.
- C. Le ganglion sympathique cervico-thoracique est relié au ganglion sympathique moyen par des filets nerveux sympathiques.
- D. Le segment pulmonaire apical du lobe supérieur vient au contact de l'artère sous clavière.
- E. Le larynx est le viscère le plus superficiel de la loge viscérale du cou.



2021 - 2022

Répondez par VRAI ou FAUX aux propositions suivantes :

- A. L'espace supra-glottique de la muqueuse laryngée est sous la dépendance du territoire sensitif du nerf laryngé supérieur.
- B. Le ganglion stellaire est un ganglion végétatif parasymphatique.
- C. Les muscles scalènes antérieur et moyen prennent leur origine des tubercules antérieurs des masses latérales des vertèbres cervicales.
- D. Le nerf phrénique est satellite de la gaine tendineuse du muscle scalène antérieur.
- E. Le fascia prévertébral enveloppe les muscles de la nuque ainsi que les muscles scalènes.

Répondez par VRAI ou FAUX aux propositions suivantes :

- A. Le corps thyroïde est disposé majoritairement au contact du cartilage thyroïde.
- B. Le pôle inférieur de chaque lobe thyroïdien est en situation médiastinale antérieure est haute.
- C. La pyramide thyroïdienne est un segment généralement disposé sur le lobe thyroïdien gauche.
- D. L'isthme thyroïdien se situe en face du cartilage cricoïde.
- E. Le corps thyroïde est solidaire du larynx.

Répondez par VRAI ou FAUX aux propositions suivantes :

- A. Le principal rapport postérieur du corps thyroïde est réalisé par le nerf récurrent laryngé.
- B. La face antérieure du corps thyroïde est recouverte par les muscles infra-hyoïdiens.
- C. La gaine fibreuse enveloppant la veine jugulaire interne et l'artère carotide commune, est au contact avec la face latérale du corps thyroïde.
- D. Le corps thyroïde est situé en profondeur du fascia pré-trachéal.
- E. La veine jugulaire externe perfore le fascia cervical puis le fascia pré-trachéal.



Répondez par VRAI ou FAUX aux propositions suivantes :

- A. Le tronc thyro-linguo-facial est une branche afférente de la veine jugulaire interne.
- B. Les veines jugulaires antérieures sont disposées en superficie du plexus cervical.
- C. Le muscle sterno-cléido-mastoïdien se fixe sur l'os occipital.
- D. Le muscle sterno-cléido-mastoïdien gauche se contracte pour tourner la tête vers la gauche.
- E. Le nerf accessoire est le nerf moteur du muscle sterno-cléido-mastoïdien.

Répondez par VRAI ou FAUX aux propositions suivantes :

- A. La région du trigone latéral du cou est limitée, médialement, par le relief des muscles sterno-cléido-mastoïdiens.
- B. Le rapport postérieur du processus odontoïde est représenté par le faisceau transverse du ligament cruciforme.
- C. Le ligament cruciforme est fixé principalement sur la vertèbre axis.
- D. Le ligament vertébral commun postérieur recouvre, en arrière, le ligament cruciforme de l'atlas.
- E. L'articulation entre le processus odontoïde de l'axis et l'arc antérieur de l'atlas, est une articulation de type synovial.



Répondez par VRAI ou FAUX aux propositions suivantes :

- A. Le foramen magnum de l'os occipital fait partie du système articulaire de la charnière cranio-rachidienne.
- B. Les artères vertébrales contournent par l'avant les surfaces articulaires avec les condyles occipitaux.
- C. L'angle mandibulaire se projette en face de la 5e vertèbre cervicale.
- D. Dans la région infra-hyoïdienne, on peut palper le pouls de l'artère carotide interne en réclinant le muscle sterno-cleïdo-mastoïdien.
- E. L'innervation cutanée de la gorge dépend des rameaux sensitifs C3 et C4 du plexus cervical.

Répondez par VRAI ou FAUX aux propositions suivantes :

- A. Sous la peau de la gorge se place immédiatement le muscle platysma.
- B. La course de la veine jugulaire antérieure se place entre le muscle platysma et le fascia cervical.
- C. La loge viscérale du cou est en continuité directe avec l'espace péri-rachidien.
- D. Le pédicule jugulo-carotidien est placé en profondeur par rapport au fascia pré-trachéal.
- E. Le muscle sterno-cleïdo-mastoïdien se fixe sur le bord antérieur et la face latérale du processus mastoïde de l'os temporal.

Répondez par VRAI ou FAUX aux propositions suivantes :

- A. Lorsqu'il se contracte de manière bilatérale, le muscle sterno-cleïdo-mastoïdien est un muscle extenseur de la tête.
- B. La rotation de la tête et du cou est assurée par le nerf accessoire du nerf vague.
- C. Dans la disposition classique de l'ensemble vasculaire jugulo-carotidien, la veine jugulaire interne recouvre l'artère carotide commune puis interne.
- D. Le muscle sterno-cléïdo-hyoïdien fixe l'os hyoïde à la clavicule.
- E. Le fascia pré-trachéal est tendu par le muscle omo-hyoïdien.



Répondez par VRAI ou FAUX aux propositions suivantes :

- A. Les muscles scalènes antérieur et postérieur forment ensemble la fente inter-scalénique.
- B. Le muscle scalène postérieur se fixe sur les tubercules transverses et postérieurs entre autres des vertèbres C2 et C3.
- C. L'artère vertébrale est une branche de l'artère subclavière.
- D. L'artère subclavière passe devant le tendon du muscle scalène antérieur.
- E. Le ganglion cervical sympathique moyen se place dans un dédoublement du fascia prévertébral en regard de la vertèbre C6.

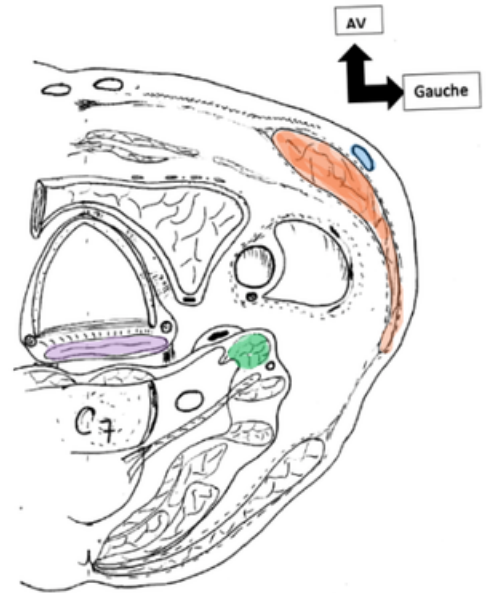
Répondez par VRAI ou FAUX aux propositions suivantes :

- A. Le tronc supérieur du plexus brachial est formé de la réunion des axones moteurs et sensitifs dépendant des nerfs spinaux C6 et C7.
- B. Le plexus brachial passe dans l'espace costo-claviculaire pour rejoindre la racine du membre supérieur.
- C. La veine jugulaire externe se constitue à l'intérieur du parenchyme de la glande parotide.
- D. Le tendon intermédiaire du muscle omo-hyoïdien marque le passage de l'artère carotide commune.
- E. Les lymphocentres jugulaires internes sont situés à l'extérieur de la gaine commune de l'axe jugulo-carotidien.



Correction : 2023 - 2024

- Zone 1 : Veine jugulaire externe gauche
- Zone 2 : Muscle sterno-cleïdo-mastoiïdien
- Zone 3 : Muscle scalène antérieur gauche
- Zone 4 : Oesophage cervical



Correction : 2022 - 2023

Item B et C sont justes

- A. Faux :** Le processus odontoïde de l'Axis s'articule avec l'arc antérieur de l'Atlas.
- B. Vrai :** l'articulation se fait au niveau des cavités glénoïdes situées sur les masses latérales de l'Atlas.
- C. Vrai :** Les masses latérales de l'Atlas et de l'Axis s'articulent bien entre elles par des articulations planes.
- D. Faux :** Elles sont perforées pour permettre le passage de l'artère vertébrale.
- E. Faux :** La rotation des vertèbres ne permet que 20% de la rotation de la tête et du cou, la majorité du mouvement est permise grâce à la charnière cranio-rachidienne.

Item A, B, C et E sont justes

- A. Vrai :** Et oui, ce ligament se situe entre la dure mère et le ligament cruciforme qu'il recouvre en arrière (au niveau du canal vertébral).
- B. Vrai :** On retrouve l'articulation entre l'atlas et le processus odontoïde ainsi que l'articulation entre les masses latérales de l'axis et de l'atlas.
- C. Vrai :** Le crâne est disposé sur la colonne vertébrale de manière asymétrique, les muscles de la nuque exercent donc une fonction de contre traction.
- D. Faux :** Et non, nous avons vu dans l'item A que le ligament vertébral commun postérieur s'interposait entre le ligament cruciforme et la dure mère.
- E. Vrai :** La clavicule est la limite inférieure de ce trigone latéral.



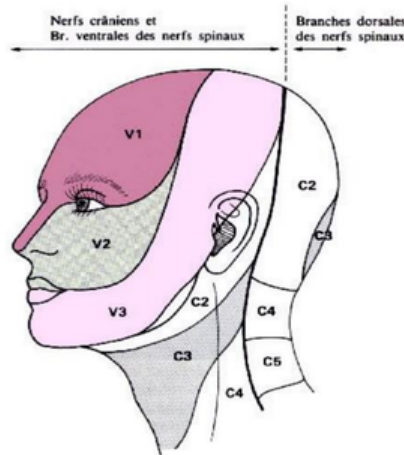
Item B, D et E sont justes

A. Faux : La région viscérale du cou est limitée latéralement par les muscles sterno-cléido-mastoïdiens.

B. Vrai.

C. Faux : Elle est située en superficie du fascia cervical, c'est une veine très superficielle qui se glisse entre la peau et le fascia cervical.

D. Vrai : On voit bien sur ce schéma que C3 se charge de l'innervation sensitive d'une grande majorité de la peau du cou.



E. Vrai : Ce sont des muscles superficiels que l'on peut palper sous la peau.

Item A, B et C sont justes

A. Vrai : Le platysma est le muscle le plus superficiel, il se situe entre la peau et le fascia cervical (comme la veine jugulaire externe si vous avez bien suivi).

B. Vrai.

C. Vrai.

D. Faux : La veine jugulaire externe surcroise le muscle sterno-cléido-mastoïdien, en effet, elle est plus superficielle.

E. Faux : C'est le fascia cervical qu'elle traverse pour rejoindre le tronc veineux brachiocéphalique homolatéral.



Item A, C, D et E sont justes

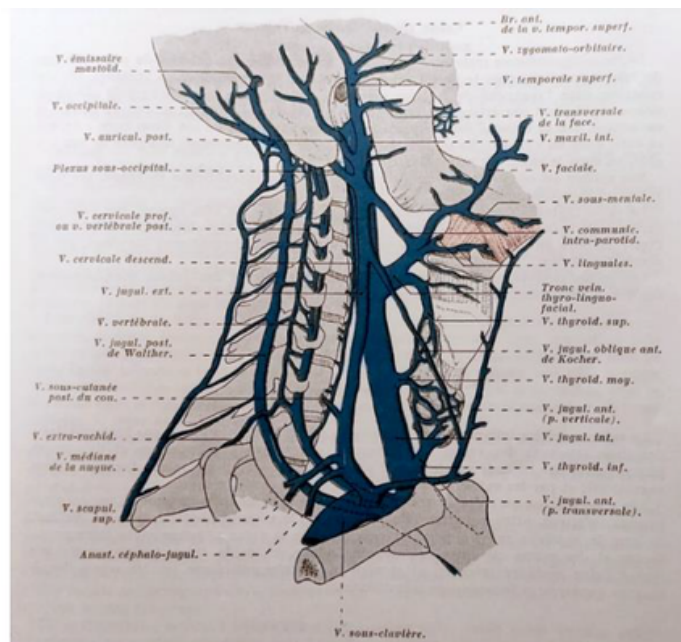
A. Vrai : Ce tendon est très important pour le repérage de la veine jugulaire interne en chirurgie.

B. Faux : C'est le fascia pré-trachéal qui enveloppe les muscles infra-hyoïdiens (donc le muscle omohyoïdien).

C. Vrai.

D. Vrai : Le nerf accessoire (XI) innerve aussi les muscles sterno-cléido-mastoïdiens.

E. Vrai : On pourrait, en effet, visualiser le tronc thyro-linguo-facial en C4 (Cf schéma).



Item B, D et E sont justes

A. Faux : C'est en C6 que nous retrouvons le ganglion sympathique moyen.

B. Vrai : Pour retenir ce genre de position, il est important de bien visualiser les schémas, ici, celui de la coupe en C6.

C. Faux : C'est le nerf vague (X).

D. Vrai : Ils s'insèrent au niveau des tubercules antérieurs des vertèbres cervicales et se terminent sur la 1ère ou la 2ème côte.

E. Vrai : C'est tout à fait ça, il se situe un peu plus en arrière du tendon du scalène antérieur.

Item C et E sont justes

- A. Faux** : Ils sont enveloppés du fascia pré-vertébral.
- B. Faux** : On retrouve le défilé des scalènes entre le scalène antérieur et le moyen.
- C. Vrai** : Et dans sa partie basse, on retrouve l'artère subclavière.
- D. Faux** : Ces fixations sont celles du scalène moyen. Le scalène antérieur se fixe sur les tubercules antérieurs de C3 à C6.
- E. Vrai** : Tout comme le scalène antérieur.

Item B, C, D et E sont justes

- A. Faux** : C'est l'inverse ! La veine subclavière passe en avant du tendon et l'artère subclavière en arrière.
- B. Vrai** : C'est le ganglion stellaire qui se situe entre C7 et T1.
- C. Vrai.**
- D. Vrai** : Cette proximité est visible au niveau du trigone latéral du cou.
- E. Vrai** : On peut en palper le cartilage thyroïde (= pomme d'Adam).



Correction : 2021 - 2022

Item A, C, D et E sont justes

A. Vrai.

B. Faux : c'est un ganglion sympathique.

C. Vrai.

D. Vrai : C'est le nerf inspireur principal, il est issu de C3-C4, et descend dans le thorax dans la gaine musculaire du muscle scalène antérieur.

E. Vrai.

Item A, B et E sont justes

A. Vrai : Cf. Schéma

B. Vrai : oui, c'est dans le cours

C. Faux : la pyramide thyroïdienne est généralement disposée sur l'isthme thyroïdien.

D. Faux : l'isthme se situe en face du 2e ou 3e anneau trachéal.

E. Vrai : (cf schéma) Ce qui fait que la thyroïde est mobile à la déglutition.

Item A, B, D et E sont justes

A. Vrai : Dans le cours, le Pr décrit 3 rapports postérieurs (nerf récurrent, paquet jugulocarotidien, glandes parathyroïdes), sans préciser quel est le principal...

B. Vrai : cf schéma

C. Faux : Le Pr. classe le paquet jugulo-carotidien dans les rapports postérieurs, bien que celui-ci soit latéro-postérieur.

D. Vrai : cf. schéma

E. Vrai : cf. cours



Item A, C et E sont justes

A. Vrai.

B. Faux : Son trajet se situe sous la peau, puis il perfore le fascia cervical

C. Vrai : Sur sa crête occipitale externe

D. Faux : C'est un rotateur controlatéral, donc le SCM droit tourne la tête à gauche

E. Vrai : Le XI

A, B, D et E sont justes

A. Vrai.

B. Vrai.

C. Faux : Il appartient à Atlas C1

D. Vrai.

E. Vrai.



Correction : 2020 - 2021

Item A et E sont justes.

A. Vrai.

B. Faux : par l'arrière.

C. Faux : l'angle mandibulaire se projette en face de C4.

D. Faux : artère carotide commune.

E. Vrai.

Item A, B, D et E sont justes

A. Vrai : Sous la peau du cou, se place le muscle platysma, il s'agit d'une grande nappe musculaire.

B. Vrai : La veine jugulaire vient perforer à un moment le fascia cervical donc on peut dire qu'elle se retrouve entre le muscle platysma et le fascia cervicale.

C. Faux : La loge viscérale du cou n'est pas en continuité avec l'espace péri-rachidien puisqu'elle est enveloppée par le fascia pré-trachéal.

D. Vrai : Le paquet jugulo carotidien est placé derrière le fascia trachéal donc on peut considérer qu'il est placé en profondeur.

E. Vrai : Le muscle SCM possède bien des insertions sur le bord antérieur et la face latérale du processus mastoïde de l'os temporal.

Item B, D et E sont justes.

A. Faux : Une contraction bilatérale entraîne bien une FLEXION de la tête sur le cou.

B. Vrai : La rotation de la tête et du cou est assurée par le muscle SCM qui est lui-même innervé par le nerf XI (accessoire). Cependant, aujourd'hui on parle + de nerf accessoire seul et non associé au nerf vague.

C. Faux : La veine jugulaire interne représente deux fois et demie voire trois fois la taille de l'artère carotide commune. Elle recouvre d'abord l'artère carotide interne puis commune au niveau de C4.

D. Vrai : Le muscle sterno-cléido-hyoïdien possède des insertions sur la clavicule et l'os hyoïde.

E. Vrai : Le muscle omo-hyoïdien assure en se contractant la tension du fascia pré-trachéal.



Item C et E sont justes

- A. Faux :** Le défilé des scalènes est une fente qui s'élargit au fur et à mesure que l'on descend à la base du cou. Il se fait entre les muscles scalènes antérieurs et moyens.
- B. Faux :** Le muscle scalène postérieur se fixe sur les tubercules postérieurs des processus transverses de C4 à C6.
- C. Vrai :** L'artère vertébrale est bien une collatérale de l'artère subclavière et remonte en traversant tous les massifs transversaires de la colonne cervicale à partir de C6.
- D. Faux :** L'artère subclavière passe entre le scalène antérieur et le scalène moyen. C'est la veine subclavière qui passe en avant du scalène antérieur.
- E. Vrai :** Le ganglion cervical moyen se place en face de C5-C6 dans un dédoublement du fascia pré-vertébral.

Item B et C sont justes

- A. Faux :** Le tronc supérieur du plexus brachial est formé par les branches antérieures de C5 et C6.
- B. Vrai :** Le plexus brachial passe dans la pince costo-claviculaire pour rejoindre la racine du membre supérieur.
- C. Vrai :** La glande parotide est à l'origine de l'émergence de la veine jugulaire externe.
- D. Faux :** Le tendon du muscle omo-hyoïdien permet de repérer la veine jugulaire interne.
- E. Faux :** Les lymphocentre jugulaire interne font partie de l'axe jugulo-carotidien en étant adhérent à l'adventice de la veine jugulaire interne.

